



## **Obecně závazná vyhláška obce Soběsuky č.1/2016 o místních poplatcích**

Zastupitelstvo obce Soběsuky se na svém zasedání dne 8.2.2016 usnesením č. 14/7/2 usneslo vydat na základě § 14 odst. 2 zákona č. 565/1990 Sb., o místních poplatcích, ve znění pozdějších předpisů a v souladu s § 10 písm. d) a § 84 odst. 2 písm. h) zákona č. 128/2000 Sb., o obcích (obecní zřízení), ve znění pozdějších předpisů, tuto obecně závaznou vyhlášku (dále jen „vyhláška“):

### **ČÁST I.**

#### **ZÁKLADNÍ USTANOVENÍ**

##### **Čl. 1**

##### **Úvodní ustanovení**

- (1) Obec Soběsuky zavádí touto vyhláškou tyto místní poplatky (dále jen „poplatky“):
  - a) poplatek ze psů,
  - b) poplatek za užívání veřejného prostranství
  - c) poplatek z ubytovací kapacity,
  - d) poplatek za provoz systému shromažďování, sběru, přepravy, třídění, využívání a odstraňování komunálních odpadů.
- (2) Řízení o poplatcích vykonává obecní úřad (dále jen „správce poplatku“).<sup>1</sup>

### **ČÁST II.**

#### **POPLATEK ZE PSŮ**

##### **Čl. 2**

##### **Poplatník a předmět poplatku**

- (1) Poplatek ze psů platí držitel psa. Držitelem je fyzická nebo právnická osoba, která má trvalý pobyt nebo sídlo na území obce Soběsuky včetně místních částí Milovice, Skržice.<sup>2</sup>
- (2) Poplatek ze psů se platí ze psů starších 3 měsíců.<sup>3</sup>

---

<sup>1</sup> § 14 odst. 3 zákona č. 565/1990 Sb., o místních poplatcích, ve znění pozdějších předpisů (dále jen „zákon o místních poplatcích“)

<sup>2</sup> § 2 odst. 1 zákona o místních poplatcích

<sup>3</sup> § 2 odst. 2 zákona o místních poplatcích

### Čl. 3

#### Vznik a zánik poplatkové povinnosti

- (1) Poplatková povinnost vzniká držiteli psa v den, kdy pes dovršil stáří tří měsíců, nebo v den, kdy se stal držitelem psa staršího tří měsíců.
- (2) V případě držení psa po dobu kratší než jeden rok se platí poplatek v poměrné výši, která odpovídá počtu i započatých kalendářních měsíců. Při změně místa trvalého pobytu nebo sídla platí držitel psa poplatek od počátku kalendářního měsíce následujícího po měsíci, ve kterém změna nastala, nově příslušné obci.<sup>4</sup>
- (3) Poplatková povinnost zaniká dnem, kdy přestala být fyzická nebo právnická osoba držitelem psa (např. úhynem psa, jeho ztrátou, darováním nebo prodejem), přičemž se poplatek platí i za započatý kalendářní měsíc, ve kterém taková skutečnost nastala.

### Čl. 4

#### Ohlašovací povinnost

- (1) Držitel psa je povinen ohlásit správci poplatku vznik své poplatkové povinnosti do 15-ti dnů ode dne jejího vzniku. Stejným způsobem je povinen oznámit také zánik své poplatkové povinnosti.
- (2) Povinnost ohlásit držení psa má i osoba, která je od poplatku osvobozena.
- (3) Při plnění ohlašovací povinnosti je držitel psa povinen současně sdělit správci poplatku některé další údaje stanovené v čl. 25 této vyhlášky.

### Čl. 5

#### Sazba poplatku

Sazba poplatku za kalendářní rok činí:

- |  |         |
|--|---------|
| a) za prvního psa                                  | 100 Kč, |
| b) za druhého a každého dalšího psa téhož držitele | 150 Kč. |

### Čl. 6

#### Splatnost poplatku

- (1) Poplatek je splatný nejpozději do 31.3. příslušného kalendářního roku.
- (2) Vznikne-li poplatková povinnost po datu splatnosti uvedeném v odstavci 1, je poplatek splatný nejpozději do 15. dne měsíce, který následuje po měsíci, ve kterém poplatková povinnost vznikla.

### Čl. 7

#### Osvobození

Od poplatku ze psů je osvobozen držitel psa, kterým je osoba nevidomá, bezmocná a osoba s těžkým zdravotním postižením, která je držitelem průkazu ZTP/P podle zvláštního právního předpisu, osoba provádějící výcvik psů určených k doprovodu těchto osob, osoba provozující útulek zřízený

---

<sup>4</sup> § 2 odst. 3 a 4 zákona o místních poplatcích

obcí pro ztracené nebo opuštěné psy nebo osoba, které stanoví povinnost držení a používání psa zvláštní právní předpis<sup>5</sup>.

## **ČÁST III.**

### **POPLATEK ZA UŽÍVÁNÍ VEŘEJNÉHO PROSTRANSTVÍ**

#### **Čl. 8**

##### **Předmět poplatku, poplatník**

- (1) Poplatek za užívání veřejného prostranství se vybírá za zvláštní užívání veřejného prostranství, kterým se rozumí provádění výkopových prací, umístění dočasných staveb a zařízení sloužících pro poskytování prodeje a služeb, pro umístění stavebních nebo reklamních zařízení, zařízení cirkusů, lunaparků a jiných obdobných atrakcí, umístění skládek, vyhrazení trvalého parkovacího místa a užívání tohoto prostranství pro kulturní, sportovní a reklamní akce nebo potřeby tvorby filmových a televizních děl.<sup>6</sup>
- (2) Poplatek za užívání veřejného prostranství platí fyzické i právnické osoby, které užívají veřejné prostranství způsobem uvedeným v odstavci 1.<sup>7</sup>

#### **Čl. 9**

##### **Veřejné prostranství**

Poplatek podle této vyhlášky se platí za užívání těchto veřejných prostranství:

Soběsuky – cesta u Kulturního domu Soběsuky, v případě lunaparků apod. hřiště  
Milovice – náves

Skržice – prostranství před Kulturním domem Skržice, náves.

Jmenovaná místa jsou uvedena v mapce v příloze č.1 této vyhlášky.

#### **Čl. 10**

##### **Vznik a zánik poplatkové povinnosti**

Poplatek se platí od prvního dne, kdy začalo užívání veřejného prostranství, až do dne, kdy toto užívání fakticky skončilo.

#### **Čl. 11**

##### **Ohlašovací povinnost**

- (1) Poplatník je povinen ohlásit správci poplatku nejpozději 5 dní před zahájením užívání veřejného prostranství předpokládanou dobu, místo, způsob a výměru užívání veřejného prostranství. V případě užívání veřejného prostranství po dobu kratší než 5 dní je povinen splnit ohlašovací povinnost nejpozději v den zahájení užívání veřejného prostranství. Pokud tento den připadne

---

<sup>5</sup> § 2 odst. 2 zákona o místních poplatcích

<sup>6</sup> § 4 odst. 1 zákona o místních poplatcích

<sup>7</sup> § 4 odst. 2 zákona o místních poplatcích

na sobotu, neděli nebo státem uznaný svátek, je poplatník povinen splnit ohlašovací povinnost nejbližší následující pracovní den.

- (2) Poplatník je dále povinen ohlásit správci poplatku některé další údaje stanovené v čl. 25 této vyhlášky.
- (3) Po ukončení užívání veřejného prostranství je poplatník povinen ohlásit skutečný stav údajů uvedených v odst. 1 nejpozději do 15 dnů.

## **Čl. 12**

### **Sazba poplatku**

Sazba poplatku činí za každý i započatý m<sup>2</sup> a každý i započatý den:

- a) za umístění zařízení lunaparků, cirkusů a jiných obdobných atrakcí ..... 1,- Kč
- b) za umístění skládky stavebního materiálu při stavbě a úpravách rodinného domu ..... 2,- Kč
- c) za umístění zařízení sloužících pro poskytování prodeje ..... 10,- Kč
- d) za vyhrazení trvalého parkovacího místa ..... 1,- Kč
- e) za používání veřejného prostranství na skládky uhlí, dřeva ..... 3,- Kč

## **Čl. 13**

### **Splatnost poplatku**

Poplatek ve výši stanovené podle čl. 12 je splatný nejpozději v den zahájení užívání veřejného prostranství. Případně-li lhůta na sobotu, neděli nebo státem uznávaný svátek, je dnem, ve kterém je poplatník povinen svoji povinnost splnit, nejbližší následující pracovní den.

## **Čl. 14**

### **Osvobození**

Poplatek se neplatí:

- a) za vyhrazení trvalého parkovacího místa pro osobu zdravotně postiženou<sup>8</sup>,
- b) z akcí pořádaných na veřejném prostranství, jejichž výtěžek je určen na charitativní a veřejně prospěšné účely<sup>9</sup>.
- c) dodané uhlí, dřevo nebo stavební materiál, nejdéle však na dobu 3 dnů od jeho dodání.

---

<sup>8</sup> § 4 odst. 3 zákona o místních poplatcích

<sup>9</sup> § 4 odst. 1 poslední věta zákona o místních poplatcích

## ČÁST IV.

### POPLATEK Z UBYTOVACÍ KAPACITY

#### Čl. 15

##### Předmět poplatku a poplatník

- (1) Poplatek z ubytovací kapacity se vybírá v obcích a městech v zařízeních určených k přechodnému ubytování za úplatu.<sup>10</sup>
- (2) Poplatek platí ubytovatel, kterým je fyzická nebo právnická osoba, která přechodné ubytování poskytl.<sup>11</sup>

#### Čl. 16

##### Ohlašovací povinnost

- (1) Poplatník (ubytovatel) je povinen ohlásit správci poplatku vznik své poplatkové povinnosti do 8 dnů od zahájení činnosti spočívající v poskytování přechodného ubytování za úplatu. Stejným způsobem ohlásí ubytovatel správci poplatku ukončení činnosti spočívající v poskytování přechodného ubytování za úplatu.
- (2) Při plnění ohlašovací povinnosti je poplatník povinen sdělit správci poplatku také další údaje stanovené v čl. 25 této vyhlášky.
- (3) Ubytovatel je povinen vést v písemné podobě evidenční knihu, do které zapisuje dobu ubytování, jméno, příjmení, adresu místa trvalého pobytu nebo místa trvalého bydliště v zahraničí a číslo občanského průkazu nebo cestovního dokladu fyzické osoby, které ubytování poskytl. Zápisy do evidenční knihy musí být vedeny přehledně a srozumitelně a musí být uspořádány postupně z časového hlediska.<sup>12</sup>

#### Čl. 17

##### Sazba poplatku

Sazba poplatku činí za každé využití lůžko a den 6,00 Kč

#### Čl. 18

##### Splatnost poplatku

Poplatek je splatný nejpozději do posledního dne každého čtvrtletí příslušného kalendářního roku.

#### Čl. 19

##### Osvobození a úlevy

Poplatku nepodléhá:

- a) ubytovací kapacita v zařízeních sloužících pro přechodné ubytování studentů a žáků
- b) ubytovací kapacita ve zdravotnických nebo lázeňských zařízeních, pokud nejsou užívána jako hotelová zařízení

<sup>10</sup> § 7 odst. 1 zákona o místních poplatcích

<sup>11</sup> § 7 odst. 3 zákona o místních poplatcích

<sup>12</sup> § 7 odst. 3 druhá věta zákona o místních poplatcích s odkazem na § 3 odst. 4 zákona o místních poplatcích

c) ubytovací kapacita v zařízeních sloužících sociálním a charitativním účelům.<sup>13</sup>

## ČÁST V.

# POPLATEK ZA PROVOZ SYSTÉMU SHROMAŽĎOVÁNÍ, SBĚRU, PŘEPRAVY, TŘÍDĚNÍ, VYUŽÍVÁNÍ A ODSTRAŇOVÁNÍ KOMUNÁLNÍCH ODPADŮ

### Čl. 20

#### Poplatník

- (1) Poplatek za provoz systému shromažďování, sběru, přepravy, třídění, využívání a odstraňování komunálních odpadů platí<sup>14</sup>:
- a) fyzická osoba,
    1. která má v obci trvalý pobyt,
    2. které byl podle zákona upravujícího pobyt cizinců na území České republiky povolen trvalý pobyt nebo přechodný pobyt na dobu delší než 90 dnů,
    3. která podle zákona upravujícího pobyt cizinců na území České republiky pobývá na území České republiky přechodně po dobu delší 3 měsíců,
    4. které byla udělena mezinárodní ochrana podle zákona upravujícího azyl nebo dočasná ochrana podle zákona upravujícího dočasnou ochranu cizinců,
  - b) fyzická osoba, která má ve vlastnictví stavbu určenou k individuální rekreaci, byt nebo rodinný dům, ve kterých není hlášena k pobytu žádná fyzická osoba, a to ve výši odpovídající poplatku za jednu fyzickou osobu; má-li ke stavbě určené k individuální rekreaci, bytu nebo rodinnému domu vlastnické právo více osob, jsou povinny platit poplatek společně a nerozdílně.
- (2) Za fyzické osoby tvořící domácnost může poplatek platit jedna osoba. Za fyzické osoby žijící v rodinném nebo bytovém domě může poplatek platit vlastník nebo správce. Osoby, které platí poplatek za více fyzických osob, jsou povinny obecnímu úřadu oznámit jméno, popřípadě jména, příjmení a data narození osob, za které poplatek platí.

### Čl. 21

#### Ohlašovací povinnost

- (1) Poplatník je povinen ohlásit správci poplatku vznik své poplatkové povinnosti nejpozději do 15-ti dnů<sup>15</sup> ode dne, kdy mu povinnost platit tento poplatek vznikla, případně doložit existenci skutečností zakládajících nárok na osvobození nebo úlevu od poplatku.
- (2) Poplatník dle čl. 20 odst. 1 této vyhlášky je povinen ohlásit správci poplatku jméno, popřípadě jména, a příjmení, místo pobytu, popřípadě další adresy pro doručování.
- (3) Poplatník dle čl. 20 odst. 1 písm. b) vyhlášky je povinen ohlásit také evidenční nebo popisné číslo stavby určené k individuální rekreaci nebo rodinného domu; není-li stavba nebo dům

<sup>13</sup> § 7 odst. 2 zákona o místních poplatcích

<sup>14</sup> § 10b odst. 1 zákona o místních poplatcích

<sup>15</sup>

označen evidenčním nebo popisným číslem, uvede poplatník parcelní číslo pozemku, na kterém je tato stavba umístěna. V případě bytu je poplatník povinen ohlásit orientační nebo popisné číslo stavby, ve které se byt nachází, a číslo bytu, popřípadě popis umístění v budově, pokud nejsou byty očíslovány. Není-li stavba, ve které se byt nachází, označena orientačním nebo popisným číslem, uvede poplatník parcelní číslo pozemku, na kterém je umístěna stavba s bytem.

- (4) Stejným způsobem a ve stejné lhůtě jsou poplatníci povinni ohlásit správci poplatku zánik své poplatkové povinnosti v důsledku změny pobytu nebo v důsledku změny vlastnictví ke stavbě určené k individuální rekreaci, bytu nebo rodinnému domu.
- (5) Poplatník, který nemá sídlo nebo bydliště na území členského státu Evropské unie, jiného smluvního státu Dohody o Evropském hospodářském prostoru nebo Švýcarské konfederace, uvede také adresu svého zmocněnce v tuzemsku pro doručování.<sup>16</sup>
- (6) Dojde-li ke změně údajů uvedených v ohlášení, je poplatník povinen tuto změnu oznámit do 15 dnů ode dne, kdy nastala.<sup>17</sup>

## **Čl. 22**

### **Sazba poplatku**

- (1) Sazba poplatku činí 500,- Kč a je tvořena:
  - a) z částky 250,- Kč za kalendářní rok a
  - b) z částky 250,- Kč za kalendářní rok. Tato částka je stanovena na základě skutečných nákladů obce předchozího kalendářního roku na sběr a svoz netříděného komunálního odpadu za poplatníka a kalendářní rok.
- (2) Rozúčtování skutečných nákladů obce předchozího kalendářního roku na sběr a svoz netříděného komunálního odpadu za osobu a kalendářní rok je obsaženo v příloze, která tvoří nedílnou součást této vyhlášky.
- (3) V případě změny místa pobytu fyzické osoby, změny vlastnictví stavby určené k individuální rekreaci, bytu nebo rodinného domu nebo změny umístění podle čl. 24 odst. 1 v průběhu kalendářního roku se poplatek platí v poměrné výši, která odpovídá počtu kalendářních měsíců pobytu, vlastnictví nebo umístění v příslušném kalendářním roce. Dojde-li ke změně v průběhu kalendářního měsíce, je pro stanovení počtu měsíců rozhodný stav k poslednímu dni tohoto měsíce.<sup>18</sup>

## **Čl. 23**

### **Splatnost poplatku**

- (1) Poplatek je splatný ve dvou stejných splátkách, vždy nejpozději do 31.3. a do 31.7. příslušného kalendářního roku., případně jednorázově k 31.3. příslušného kalend. roku.
- (2) Vznikne-li poplatková povinnost po datu splatnosti uvedeném v odst. 1, je poplatek splatný nejpozději do 15. dne měsíce, který následuje po měsíci, ve kterém poplatková povinnost vznikla, nejpozději však do konce příslušného kalendářního roku.

---

<sup>16</sup> § 14a odst. 2 zákona o místních poplatcích

<sup>17</sup> § 14a odst. 3 zákona o místních poplatcích

<sup>18</sup> § 10b odst. 6 zákona o místních poplatcích

## **Čl. 24**

### **Osvobození a úlevy**

- (1) Od poplatku je osvobozena fyzická osoba, která je
  - a) umístěna do dětského domova pro děti do 3 let věku, školského zařízení pro výkon ústavní nebo ochranné výchovy nebo školského zařízení pro preventivně výchovnou péči na základě rozhodnutí soudu nebo smlouvy,
  - b) umístěna do zařízení pro děti vyžadující okamžitou pomoc na základě rozhodnutí soudu, na žádost obecního úřadu obce s rozšířenou působností, zákonného zástupce dítěte nebo nezletilého,
  - c) jako nezaopatřené dítě umístěna v domově pro osoby se zdravotním postižením na základě rozhodnutí soudu nebo smlouvy o poskytnutí sociální služby, nebo
  - d) umístěna v domově pro osoby se zdravotním postižením, domově pro seniory, domově se zvláštním režimem nebo chráněném bydlení.
- (2) Od poplatku se osvobozují poplatníci, kteří
  - a) dlouhodobě žijí v zahraničí minimálně 10 měsíců, o čemž sami, případně prostřednictvím osoby blízké, doloží příslušný doklad, např. potvrzení zahraniční školy, zahraničního zaměstnavatele nebo potvrzení o trvalém pobytu v zahraničí společně s českým překladem,
  - b) jsou ve výkonu vazby nebo odnětí svobody minimálně 3 měsíce, o čemž doloží např. potvrzení vězeňské správy,
  - c) mají evidován trvalý pobyt na adrese ohlašovny Soběsuky 23,
  - d) se v daném roce narodili, a to až do 1 roku věku. Poplatek se platí od následujícího měsíce po dovršení 1 roku.

Vznik a zánik nároku na osvobození od placení poplatku je poplatník povinen oznámit ve lhůtě do 15-ti dnů ode dne, kdy tato skutečnost nastala s výjimkou narozených dětí, kterým je osvobození poskytováno automaticky bez žádosti.

- (3) Úleva se poskytuje poplatníkům:

úleva ve výši 50% dětem od 1 roku do 18. roku věku (tj. do posledního dne v měsíci, ve kterém dosáhne 18-ti let). Úleva je poskytována automaticky bez žádosti.

## **ČÁST VI.**

### **USTANOVENÍ SPOLEČNÁ A ZÁVEREČNÁ**

#### **Čl. 25**

##### **Společná ustanovení k ohlašovací povinnosti**

- (1) V ohlášení poplatník nebo plátce uvede<sup>19</sup>
  - a) jméno, popřípadě jména, a příjmení nebo název nebo obchodní firmu, obecný identifikátor, byl-li přidělen, místo pobytu nebo sídlo, místo podnikání, popřípadě další adresy pro

---

<sup>19</sup> § 14a odst. 1 zákona o místních poplatcích



doručování; právnická osoba uvede též osoby, které jsou jejím jménem oprávněny jednat v poplatkových věcech,

- b) čísla všech svých účtů u poskytovatelů platebních služeb, včetně poskytovatelů těchto služeb v zahraničí, užívaných v souvislosti s podnikatelskou činností, v případě, že předmět poplatku souvisí s podnikatelskou činností poplatníka nebo plátce,
  - c) další údaje a skutečnosti rozhodné pro stanovení výše poplatkové povinnosti, včetně skutečností zakládajících nárok na úlevu nebo případné osvobození od poplatkové povinnosti.
- (2) Poplatník nebo plátce, který nemá sídlo nebo bydliště na území členského státu Evropské unie, jiného smluvního státu Dohody o Evropském hospodářském prostoru nebo Švýcarské konfederace, uvede kromě údajů požadovaných v odstavci 2 adresu svého zmocněnce v tuzemsku pro doručování.<sup>20</sup>
- (3) Dojde-li ke změně údajů či skutečností uvedených v ohlášení, je poplatník nebo plátce povinen tuto změnu oznámit do 15 dnů ode dne, kdy nastala.<sup>21</sup>

## Čl. 26

### Navýšení poplatku

- (1) Nebudou-li poplatky zaplacený poplatníkem včas nebo ve správné výši, vyměří mu obecní úřad poplatek platebním výměrem nebo hromadným předpisným seznamem.<sup>22</sup>
- (2) Nebudou-li poplatky odvedeny plátcem poplatku včas nebo ve správné výši, vyměří mu obecní úřad poplatek platebním výměrem k přímé úhradě.<sup>23</sup>
- (3) Včas nezaplacené nebo neodvedené poplatky nebo část těchto poplatků může obecní úřad zvýšit až na trojnásobek; toto zvýšení je příslušenstvím poplatku.<sup>24</sup>

## Čl. 27

### Odpovědnost za zaplacení poplatku

- (1) Vznikne-li nedoplatek na poplatek poplatníkovi, který je ke dni splatnosti nezletilý a nenabyl plné svéprávnosti nebo který je ke dni splatnosti omezen ve svéprávnosti a byl mu jmenován opatrovník spravující jeho jmění, přechází poplatková povinnost tohoto poplatníka na zákonného zástupce nebo tohoto opatrovníka; zákonný zástupce nebo opatrovník má stejné procesní postavení jako poplatník.<sup>25</sup>
- (2) V případě podle odstavce 1 vyměří obecní úřad poplatek zákonnému zástupci nebo opatrovníkovi poplatníka.<sup>26</sup>
- (3) Je-li zákonných zástupců nebo opatrovníků více, jsou povinni plnit poplatkovou povinnost společně a nerozdílně.<sup>27</sup>

<sup>20</sup> § 14a odst. 2 zákona o místních poplatcích

<sup>21</sup> § 14a odst. 3 zákona o místních poplatcích

<sup>22</sup> § 11 odst. 1 zákona o místních poplatcích

<sup>23</sup> § 11 odst. 2 zákona o místních poplatcích

<sup>24</sup> § 11 odst. 3 zákona o místních poplatcích

<sup>25</sup> § 12 odst. 1 zákona o místních poplatcích

<sup>26</sup> § 12 odst. 2 zákona o místních poplatcích

<sup>27</sup> § 12 odst. 3 zákona o místních poplatcích

## **Čl. 28**

### **Přechodná a zrušovací ustanovení**

- (1) Na právní vztahy vzniklé přede dnem nabytí účinnosti této vyhlášky se vztahují ustanovení dosavadní obecně závazné vyhlášky.
- (2) Zrušuje se Obecně závazná vyhláška obce Soběsuky č. 3/2015 o místních poplatcích ze dne 14.12.2015.

## **Čl. 29**

### **Účinnost**

Tato obecně závazná vyhláška nabývá účinnosti 15.dnem po dni vyhlášení.

Piska Jan

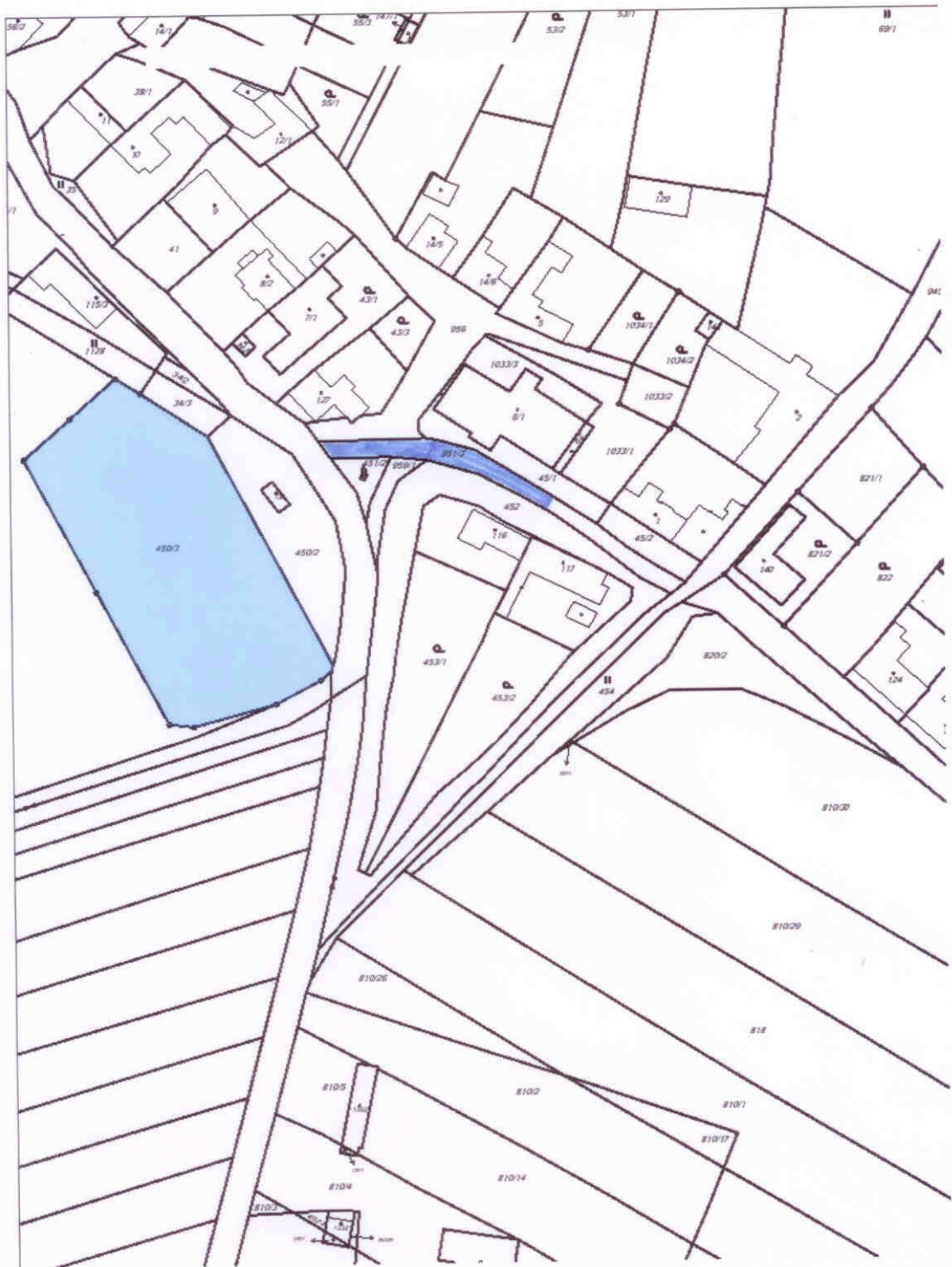
místostarosta obce Soběsuky

Škrabal Josef

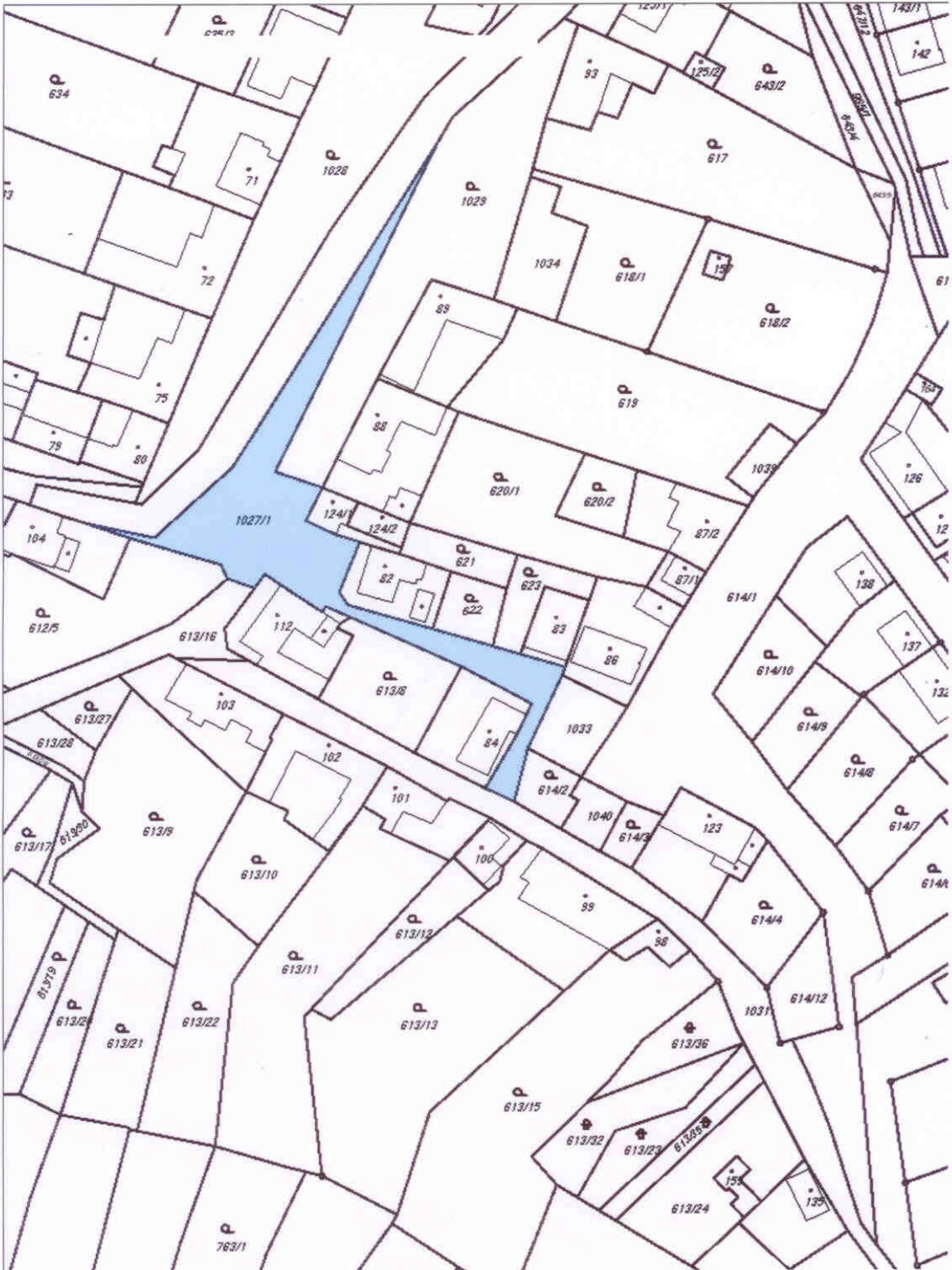
starosta obce Soběsuky

Vyvěšeno na úřední desce včetně elektronické podoby dne: 16.2.2016

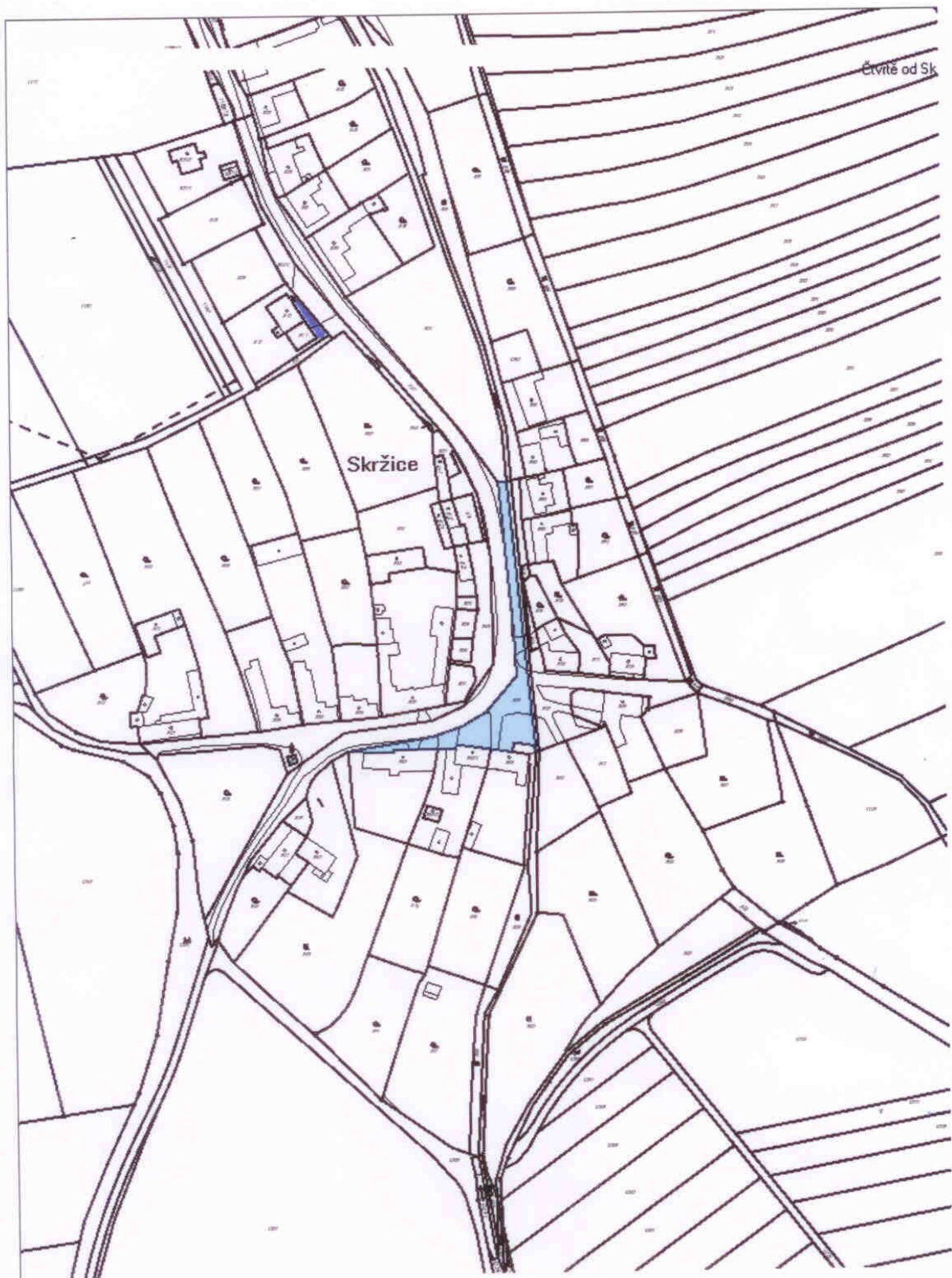
Sejmuto z úřední desky dne: 3.3.2016



Příloha č.1 k Obecně závazné vyhlášce obce Soběsuky č.3/2015 o místních poplatcích – Veřejná prostranství Soběsuky



Příloha č.1 k Obecně závazné vyhlášce obce Soběsuky č.3/2015 o místních poplatcích – veřejná prostranství Milovice



Příloha č.1 k Obecně závazné vyhlášce obce Soběsuky č.3/2015 o místních poplatcích – Veřejná prostranství Skržice

**Obec Soběsuky, Soběsuky 23, 768 02 Zdounky**

**Příloha č.2 k Obecně závazné vyhlášce obce Soběsuky č.1/2016 o místních poplatcích**

**Rozúčtování skutečných nákladů obce roku 2015 na sběr, svoz a uložení netříděného komunálního odpadu:**

Skutečné náklady roku 2015 na sběr, svoz a uložení netříděného komunálního odpadu činily 229.625,- Kč a byly rozúčtovány takto:

Náklady 229.625,- Kč děleno 394 (počet osob s pobytem na území obce 359 + 35 počet staveb určených k individuální rekreaci, bytů a rodinných domů, ve kterých není hlášena k pobytu žádná fyzická osoba) rovná se **582,80 Kč**.

Z této částky je stanovena sazba poplatku dle čl. 22 odst. 1 písm. b) vyhlášky ve výši 250,- Kč.

Soběsuky, 8.2.2016